

富士  
吉田

Gratuit

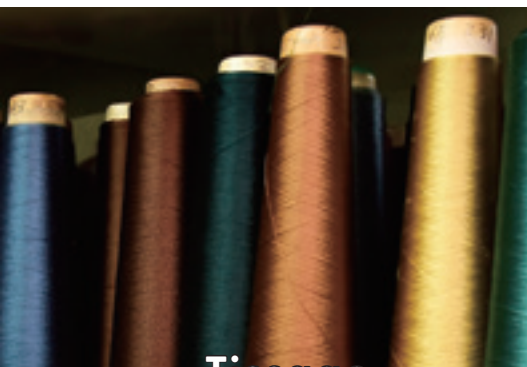
¥0

「や」

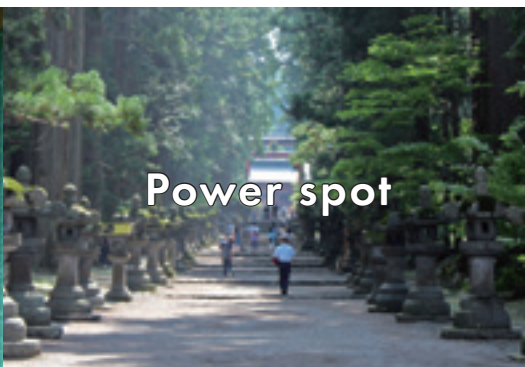


Plus on en apprend,  
plus on est séduit

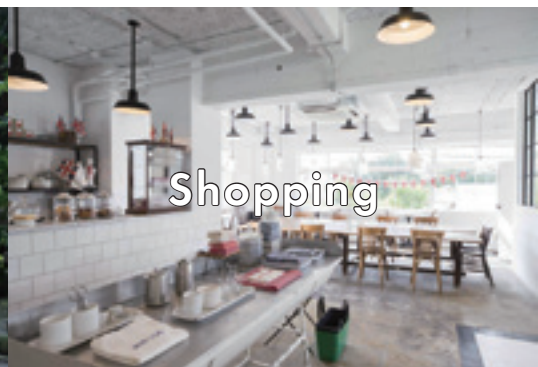
# — Fujiyoshida



Tissage



Power spot



Shopping



Auberges



Gastronomie

YOSHIDA-UDON / BASASHI / FUJISAN-YASAI

Accédez à la version numérique

À proximité des lacs Kawaguchiko et Yamanakako!

# Les 5 activités à tenter à Fujiyoshida

Fujiyoshida, ville où l'histoire des croyances du Mont Fuji et l'industrie du textile sont profondément ancrés dans la vie quotidienne de ses habitants depuis toujours. Les plats typiques comme 'Udon de Yoshida' et les sashimi de viande de cheval, mais aussi le quartier rétro photogénique, tout est étroitement lié à son histoire, sa culture et son industrie. Terre intacte, qui a gardé ses qualités ancestrales, sans avoir été développée comme lieu touristique. Et pourtant, la rénovation de ses vieux bâtiments et la relance de son industrie du textile lui ont apporté de la fraîcheur, lui donnant un véritable charme. Accessible en 15 min depuis les lacs Yamanakako et Kawaguchiko, Fujiyoshida vaut le détour. Laissez-vous tenter par les 5 activités par excellence.

- KANAERU -

## 01

### Admirer la magnifique vue sur le Mont Fuji

Fujiyoshida, ville embrassée par le Mont Fuji. On peut y admirer le mont le plus imposant du Japon depuis de nombreux endroits. Parmi eux, le parc Arakurayama Sengen, qui offre une vue sur le Mont Fuji et la pagode à 5 étages, telle une magnifique peinture japonaise, est un endroit tellement célèbre qu'il a été choisi comme l'un des "21 endroits qu'un photographe doit visiter avant sa mort" et des "100 plus beaux paysages nocturnes". Cette ville nous fait encore ressentir la culture d'alpinisme qui fait partie du culte du Mont Fuji, très développé à l'époque Edo. Laissez-vous captiver par la somptueuse silhouette de cette montagne.

Mariage parfait entre la pagode Chureito et le Mont Fuji. Feuillage rouge en automne, cerisiers au printemps. On peut y admirer une magnifique vue panoramique du Japon dans toute sa splendeur. En hiver, où le ciel est le plus dégagé, le Mont Fuji est encore plus net!



Les "escaliers Sakuya-hime", nommés ainsi en hommage à "Konohanasakuya-hime", déesse du sanctuaire Arakura Fuji Sengen. Leurs "398 (sa-ku-ya)" marches mènent à un point de vue sur la pagode Chureito.





## .ENDROIT.

### Parc Arakurayama Sengen

新倉山浅間公園

Point panoramique du Mont Fuji très populaire auprès des touristes. Situé sur le flanc du Mont Arakura, on peut y voir jusqu'à la ville de Fujiyoshida. Parking ouvert de 9h à 17h.

[PLAN - 1](#)



Feu rouge original dans la ville!



Silence solennel sur le chemin bordé d'arbres centenaires menant au sanctuaire. Les lanternes de pierre couvertes de mousse nous font ressentir l'histoire, apportant une atmosphère mystique des lieux.

La puissance des divinités habite aussi les arbres du sanctuaire, dont le grand cèdre Taro et un couple de cyprès âgés d'environ 1000 ans.

- KANAERU -

02



## .ENDROIT.

### Sanctuaire Kitaguchi Hongu Fuji Sengen

北口本宮富士浅間神社

Sanctuaire dédié aux divinités telles que la déesse Konohanasakuya-hime, inscrit au patrimoine culturel mondial en tant qu'élément de la région du Mont Fuji. De nombreux festivals ont lieu toute l'année, dont l'incontournable festival du feu en été.

[PLAN - 2](#)



Le torii (portail) en bois, l'un des plus grand du Japon, trône massivement. Au sein du sanctuaire se trouve l'entrée du sentier Yoshida, permettant de se purifier avant le départ pour l'ascension de la montagne. Ceci aussi est lié aux pratiques du culte du Mont Fuji.

YAMANASHI

FUJIYOSHIDA

KANAERU

5-ACTIVITÉS



- KANAERU -

03

## Se familiariser à la ville de textiles

Saviez-vous que Fujiyoshida est une ville de textiles? Le textile "Gunnai" dont la technique est transmise depuis plus de 1000 ans. Aujourd'hui encore, on peut entendre le bruit des machines à tisser de part et d'autre de la ville. L'eau de source du Mont Fuji permettant de bien faire ressortir les couleurs des teintures, l'industrie du textile a ainsi pu prospérer. Tissus de haute qualité créés avec soin, en répartissant les tâches du processus de fabrication composé de nombreuses étapes entre de nombreux artisans. Un projet a été lancé pour transmettre cette industrie, en déclin comparé à l'époque de son apogée, aux générations futures, et éviter sa disparition. De nombreuses actions sont menées afin de faire connaître au public ces merveilleux produits, tels que l'organisation du festival Hataori-machi une fois par an et l'ouverture de magasins par chaque usine tous les 3e samedis du mois. En parlant directement avec les tisserands et en prenant en main les produits en magasin, on ne peut qu'être séduit par ces tissus!



Showroom branché et ludique, digne du patron, inspiré de Eames et Savignac.



Le concept: cravate à la fois chic et un peu kawaii, en soie mais pouvant s'associer au jean.

TOUCHER AUX TISSUS



Fils obtenus en torsadant de fines fibres de chanvre. "Le lin est une matière naturelle, une de ses plus grandes qualités. Plus on l'utilise, plus il s'améliore, donc utilisez-le souvent", nous confie M. Kobayashi.

M. Kobayashi, 3e génération, qui après de nombreuses expérimentations et d'efforts, a réussi à passer de la soie au lin.



.ENDROIT.

### TENJIN-factory

Confections en lin, tissées par le propriétaire, M. Kobayashi, séduit par la beauté du lin à l'ancienne. Finition faite à la main afin de privilégier la texture. Couleurs et motifs stylés!

PLAN - 3



Produits de son magasin ouvert tous les 3e samedis du mois.

1 Essuie-mains / ¥1600

2 Serviette de bain / ¥9800 au prix spécial en magasin

3 Serviette pour le visage / ¥2600 (Veuillez appeler à l'avance si vous souhaitez vous rendre au magasin)



L'atelier, où sont entreposés non seulement des tissus, mais aussi des rideaux et des sacs. Ça donne envie!

La ville de Fujiyoshida est la plus grande productrice de tissus pour cravate du Japon. "Créer, c'est merveilleux. C'est ça que j'aimerais transmettre", nous confie le patron, M. Haneda.



.ENDROIT.

### HADACHU ORIMONO

羽田忠織物

Cravate élégante, dont la trame a été conçue par le patron lui-même. Créations instillées d'esprit ludique et du concept "soie en mode décontracté".

PLAN - 4

## .ENDROIT.

### THE DEARGROUND

Magasin concept d'Oldman's Tailor, connu pour ses produits en lin. La vision du monde de M. et Mme Shimura, représentants et designers, a beaucoup de charme. "Continuer à créer, c'est ça notre bonheur", nous racontent-ils.

PLAN - 5



Yuji Shimura: "Je veux créer des produits pour lesquels les clients seront satisfaits d'avoir fait le chemin jusqu'ici". Il s'engage à utiliser le lin de Fujiyoshida dans l'espoir de faire renaître l'industrie, sans faire de production de masse.



Magasin au 2<sup>e</sup> étage, café au 1<sup>er</sup>. Dans ce magasin spacieux, on peut déguster 18 sortes de thé noir de "Far Leaves Tea" importé par leur soin, ainsi que des douceurs faites maison.



Dans le magasin se trouve un assortiment de produits authentiques, rénovés petit à petit par eux-mêmes. Situation exceptionnelle avec vue sur le Mont Fuji depuis la fenêtre.



## .ENDROIT.

### LONGTEMPS

ロンタン

Magasin d'objets divers, de vêtements et de meubles que l'on peut garder "longtemps". L'espace cosy de ce magasin, un bâtiment rénové du début de l'ère Showa, est rempli d'objets qui font battre notre cœur.

PLAN - 6



La patronne, Mme Kamijo: "Ce sont tous des objets confectionnés avec soin à la main"

## ACHETER LES PRODUITS



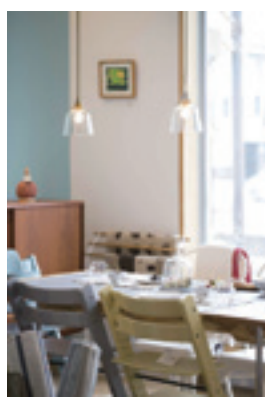
1-4: produits de la marque "ALDIN" utilisant le lin de Fujiyoshida, dont les designs ont été créés par Toku Shimura de THE DEARGROUND. 1 Sac fourre-tout / ¥9720 2 Tablier à droite / ¥5616 à gauche / ¥6480 3 Sac fourre-tout / ¥3780 4 Torchons en coton-lin à motif d'écureuil / ¥1944



Vaste collection d'objets divers en outre des accessoires textiles. Tasse KAMI / ¥3564, ¥3780 Assiette / ¥2700 Boîte ovale créée par Masashi Ifuji / de ¥5400 à ¥9180



A l'intérieur du magasin se trouvent de nombreux objets de la vie de tous les jours. Une sélection d'objets qui donnent envie d'offrir.



YAMANASHI FUJIYOSHIDA KANAERU 5. ACTIVITÉS

## ENDROIT.

### ARAKURAYA

Nouilles élastiques et moelleuses, s'enrobant parfaitement du bouillon à base de sauce soja et de pâte miso. Tempura de calamar. Niku-ten udon / ¥450. [PLAN - 7](#)



### Suridane

Le condiment sous forme de pâte "Suridane", fait à base de piment rouge, sésame et poivre sansho, est incontournable pour les udon de Yoshida. La composition est différente selon des restaurants.



### Nouilles

La plupart des restaurants utilisent des nouilles faites maison. Plutôt épaisses et carrées, elles sont fermes et nourrissantes.

### Garniture

Les garnitures classiques sont le chou et la viande de cheval. Chaque restaurant a cependant ses propres garnitures, tels que les carottes, la ciboule, le tofu frit ou chips tempura.

### Bouillon

Majoritairement un mélange de sauce soja et de pâte miso, il y a des restaurants utilisant seulement l'un ou l'autre.

- KANAERU -

# 04

## S'émervveiller de sa gastronomie unique

À Fujiyoshida, ville du tissage, les hommes se sont depuis longtemps occupés de préparer le dîner à la place des femmes occupées à la fabrication de textiles. Les "udon de Yoshida" sont ainsi nées de la main des hommes, soucieux de trouver un met facile à préparer. C'est pourquoi les nouilles sont plutôt épaisses, fermes et élastiques, sans sophistication, mais c'est ce qui fait cette texture exquise. Une autre particularité est la présence de chou, facile à obtenir car cultivé à proximité, mais peu commun comme garniture des udon.

Une autre originalité à noter, c'est la viande de cheval, qui est aussi utilisée comme garniture des udon. De par son histoire où les chevaux étaient beaucoup utilisés par les alpinistes du culte du Mont Fuji comme décharge, la culture de la viande de cheval continue toujours d'exister à Fujiyoshida. La viande de cheval est vendue dans toutes les boucheries de la ville et est consommée quotidiennement. Les sashimi de viande de cheval frais sont un délice!

Les légumes du Mont Fuji, riches en saveur et cultivé avec l'eau et la terre du Mont Fuji, sont aussi des produits du terroir à ne pas manquer.

### Demandez le plan des udon de Yoshida



52 restaurants d'udon de Yoshida sont indiqués dans le plan des udon de Yoshida, disponible au centre d'information touristique et à la mairie. Si vous réussissez à visiter tous les restaurants, vous pourrez obtenir le "Certificat de Master Udon" et le "Sticker de Master Udon"! Le plan peut être également visualisé sur internet.

[http://fujiyoshida.net/cmn/pdf/udon\\_map.pdf](http://fujiyoshida.net/cmn/pdf/udon_map.pdf)

# UDON



## ENDROIT.

### MIYAKAWA

Parfaite alchimie entre la viande de cheval, la tempura et le chou. Le suridane mélangé avec du sésame noir et de l'huile pimentée rayu est également à tomber. Niku-ten udon / ¥400. [PLAN - 8](#)



## ENDROIT.

### SAKURAI UDON

Premier restaurant à Fujiyoshida ayant utilisé le chou comme garniture. La simplicité des ingrédients, chou et tofu frit, est ce qui le rend exceptionnel. Kake-udon / ¥350. [PLAN - 9](#)



## ENDROIT.

### KIYO-CHAN UDON

Le bouillon au goût léger est délicieux tel quel, mais peut être aussi agrémenté de suridane au goût de sésame ou de piment vert. Kake-udon (petit) / ¥450. [PLAN - 10](#)



## ENDROIT.

### GENJI

Lisses et se mangeant facilement, ces nouilles ont une texture que vous ne serez pas prêts d'oublier. Bouillon à base d'un mélange de sauce soja et pâte miso. Niku-ten udon / ¥450. [PLAN - 11](#)

\*Les restaurants ferment vers 13-14h (veuillez consulter le plan des udon pour les heures d'ouverture de chacun). Lorsque le stock est épuisé, ils ferment plus tôt. Veuillez donc à venir assez tôt.



# BASASHI

.ENDROIT.

## Onishi Nikuten

大西肉店

On y trouve de la viande de cheval de qualité exceptionnelle, saine car riche en protéines, peu calorique et peu allergisante. En outre de la viande de cheval, d'autres viandes de qualité supérieure sont aussi proposées, telles que le porc Koshu Fuji Zakura et le boeuf Koshu Wine.

PLAN - 12

Sashimi de viande de cheval, akami (viande rouge) et chuturo (moyennement gras), vendus en quantité facile à acheter, en bloc à partir de 100 g. On y vend aussi de la viande de cheval pour chiens.

Un grand choix également de fruits de saison. A la hauteur de la réputation de la préfecture de Yamashiro!



.ENDROIT.

## Michi-no-Eki Fujiyoshida

道の駅 富士吉田

Les fruits et légumes de saison du Mont Fuji sont tous beaux et juteux, et de plus à un prix étonnamment bon marché. Attention, vous risquez d'acheter en quantité! PLAN - 13



1 Endive à ¥218 la pièce 2 Cresson en quantité surprenante. ¥200 3 Shiso rouge en suffisance pour faire du jus en grande quantité 4 Découverte de variétés rares de tomate de couleur orange 5 Mini-carottes aux jolies couleurs 6 Mais les 6 épis pour seulement ¥500

\*Certains légumes ne sont pas en vente selon la saison



Le long de la route 138, à environ 15 min en voiture du Chuo Expressway Kawaguchiko IC. Possibilité de s'y rendre également en bus depuis la gare de Fujikyu Mt Fuji.



Approvisionnez-vous gratuitement d'eau du Mont Fuji puisée à 100 m de profondeur. Des réservoirs et des bouteilles en plastique sont aussi vendues aux aires de repos ("michi no eki").



À ne pas manquer, les gourmandises du Mont Fuji. Le sake en bouteille en forme de Mont Fuji, les cookies et les biscuits de riz (senbei) feront de parfaits souvenirs!



Si vous souhaitez recréer chez vous les saveurs de Fujiyoshida, nous vous recommandons les udons de Yoshida et l'uma-don. Si vous achetez des udons, n'oubliez pas aussi le suridane.

YAMANASHI

FUJIYOSHIDA

KANAERU

5. ACTIVITÉS



- KANAERU -

05

## Promenade nostalgique dans les quartiers rétro

Un autre charme de cette ville est la présence d'anciens bâtiments rénovés et bien entretenus - la ville refuse de nouvelles constructions à tout-va. C'est excitant de se promener dans cette ville nostalgique à une atmosphère Showa, fusion entre les qualités de l'ancien et la modernité.

À Kamiyoshida, subsistent encore les demeures où des moines-aubergistes ("oshi") qui offraient des chambres aux pèlerins-alpinistes du culte du Mont Fuji à l'ère Edo. La rue Nishi-ura, à laquelle se marie bien les taules, préférées aux tuiles qui se fendent au froid. La rue Shinsekai Kanpai-dori rénovée par la ville, etc. Ressourcez-vous de promenades de jour comme de nuit dans cette ville rétro.



Un salon et une réception chics vous accueillent à l'entrée. Ambiance feutrée avec un intérieur chaleureux en bois. Conversations enjouées chez les uns, ordinateur pour les autres, les possibilités sont multiples.

.ENDROIT.

### hostel & salon SARUYA

Guest house construite en rénovant un magasin vide de la rue commerçante. Equipée d'espaces communs cosy avec de la déco faite maison, tels que la cuisine et le salon. Intérieur propre et net. [PLAN - 15](#)



M. Akamatsu, qui a produit SARUYA en tant que volontaire pour la relance de la communauté de Fujiyoshida. "Mon souhait, c'est que nos visiteurs passent un moment que l'on ne peut vivre qu'ici"

Baignoire en granit noir et plafond ouvert aux poutres apparentes. Relaxation garantie. Réputée pour apaiser les problèmes de peau et, prise oralement, pour ses bienfaits pour le système digestif.



.ENDROIT.

### Yoshinoike Onsen

葦之池温泉

Onsen à l'histoire vieille de 161 ans, depuis l'an 3 de l'ère Ansei (1856). Ambiance nostalgique, comme si on se retrouvait à la maison de campagne de grand-mère. Sol chauffant dans l'espace de détente large de 50 tatamis. [PLAN - 16](#)



Les sudachi soba (¥972), avec une abondance de sudachi coupé en fines lamelles, ont un goût acidulé et un parfum très rafraîchissant. Sudachi soba froides également disponibles de juin à septembre.



.ENDROIT.

### NIKONAN

而今庵

Les soba, délicieuses avec les produits de saisons, sont pétries par le patron. Le bouillon clair de dashi au goût salé, raffiné et léger, est également exquis. Goûtez également de délicieux desserts à base de farine de soba. [PLAN - 17](#)

EN JOURNÉE



Les patrons, Mme et M. Ogamaru, sont de la 18<sup>e</sup> génération. Une jolie petite demoiselle nous accueille à l'entrée.

.ENDROIT.

### fugaku wood works × hitsuki guest house & cafe

大鷹丸 fugaku × hitsuki

Une des 3 auberges de pèlerin ("oshi no ie") restantes. Afin de perpétuer la tradition, elle a été reconstruite en guest house avec un café. [PLAN - 14](#)



Café aussi accessible aux visiteurs (ouvert seulement le dimanche et le lundi). Dégustez des douceurs faites maison avec des produits de saison.



Cette enseigne et cette étroite ruelle nous font battre le cœur!



## EN SOIRÉE



La ruelle Shinsekai-dori, située à l'ouest, prospérait autrefois dans le tissage, mais aussi en tant que quartier nocturne animé. Grâce au projet de réaménagement en 2015, elle revit à nouveau en tant que quartier de restaurants!



Bar branché incontournable avec une ambiance feutrée. On adore son style rétro.

### .ENDROIT.

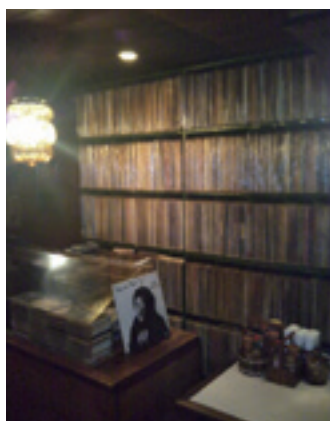
#### Kazumasa

カズマサ

Bar rénové rétro chic de la rue Shinsekai Kanpai-dori. Raffiné, avec son extérieur de tuiles de mosaïque comme à l'ancienne. [PLAN - 18](#)

Lancé comme premier projet de réaménagement de la Shinsekai-dori. Lieu d'échange pour les habitants de la ville, on y sert des plats préparés avec les produits de la région.

Environ 3000 disques vinyle remplissent l'intérieur du bar. Soirée feutrée garantie.



### .ENDROIT.

#### Jazz House Now

Vieux bar de jazz ouvert depuis 1970. Son histoire en tant que bar de jazz authentique continue de se développer, cultivée par son patron connaisseur d'accoustique, notamment d'amplificateurs. [PLAN - 20](#)

### .ENDROIT.

#### BAR TOTAN

バー トタン

Comme son nom l'indique, ancien dépôt en tôle ("totan") reconverti en bar. Dès l'entrée, un monde exotique étonnant apparaît à nos yeux. Emmerveillement absolu devant cet espace très branché! [PLAN - 21](#)



### .ENDROIT.

#### Maru・Sankaku・Shikaku

まる・さんかく・しかく

Endroit sympa où se concentrent dans un même espace "Maru", un restaurant-bar, "Sankaku", revendeur de vin et traiteur, et "Shikaku", restaurant de bières et brochettes. Sur la Shinsekai Kanpai-dori. [PLAN - 19](#)

### .ENDROIT.

#### Irori

囲炉裏

Bar où vous pouvez déguster du sake de Yamanaishi et Akita, tout en grignotant des petits plats préparés par le propriétaire formé dans un hôtel. Comptoir ou tatami, l'ambiance détendue vous séduira. [PLAN - 22](#)



Vieille maison traditionnelle rénovée en bar-restaurant ("izakaya"). Les rideaux "noren" et les lanternes à l'avant-toit attirent le regard. Cette maison à l'architecture traditionnelle nipponne convient parfaitement à l'ambiance rétro de Kinuyacho.



Ouvert jusqu'à 2h du matin, parfait pour les soirs où l'on reste loger pour boire à son aise. Près de 250 sortes de cocktails. Sa trentaine de variétés de thé taiwanais le rend aussi unique.

Tout proche de Fujiyoshida en voiture

## Endroits branchés de Yamanakako et Kawaguchiko

Fujiyoshida étant située au milieu de Yamanakako et Kawaguchiko, les deux sont faciles d'accès en voiture.

Profitez de l'occasion pour faire un petit détour et découvrir les endroits branchés et touristiques!

### — Yamanakako —

On y arrive en quelques 20 min en prenant la route 138 vers le sud. Dégustez des gâteaux faits maison et de la cuisine italienne, mais aussi découvrez des articles déco et accessoires ou participez à des ateliers.



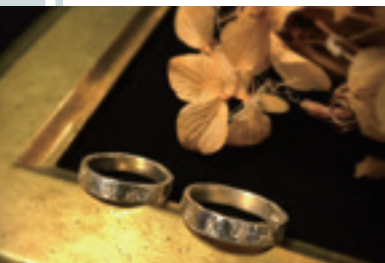
Fait avec du chocolat suisse. Sa texture fondante comme de la ganache nous séduit et son goût convient parfaitement aux amateurs d'alcool.

.ENDROIT.

#### PAPER MOON

ペーパー・ムーン

Café au concept "moment et espace cozy". Tout en vous relaxant au jardin, dégustez un gâteau fait maison au goût raffiné. Boutique d'articles de maison en annexe. 481-1 Hirano, Yamanakako-mura, Minamitsuru-gun ☎0555-62-2041

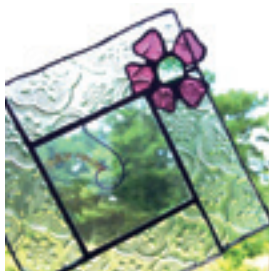


.ENDROIT.

#### Atelier Antov

体験工房アントウ

Atelier de la forêt, où vous pourrez vous essayer à divers travaux manuels. Les objets créés lors des ateliers sont tous plus jolis les uns que les autres. Créez des souvenirs de voyage, tout en vous amusant aux travaux manuels. 508-813 Hirano, Yamanakako-mura, Minamitsuru-gun ☎0555-62-6151



7 activités différentes vous sont proposées, dont la création d'objets en vitrail, la gravure sur bague ou bracelet en argent et la gravure d'initiales sur verre (à partir de ¥1800. Durée: de 30 min à 1h30)



.ENDROIT.

#### GARDEN SHED

Le propriétaire qui utilisait cette maison avec garage comme domicile l'a renovée en cottage et boutique. La présentation des produits de la boutique est faite avec beaucoup de goût. 707-5 Hirano, Yamanakako-mura, Minamitsuru-gun ☎0555-65-6024



Le propriétaire est le fondateur de "Paper Moon". A l'intérieur de cette boutique branchée se trouvent de nombreux ustensiles de cuisine anciens d'Angleterre, ainsi que des vêtements et des accessoires.



Table en terrasse, où vous pourrez déguster un repas gastronomique, tout en admirant les fleurs de saison. Pièce privée à partir de 4 personnes également disponible à l'intérieur. Savourez des plats cuisinés avec des ingrédients soigneusement sélectionnés et du vin italien!



.ENDROIT.

#### Ristorante Parco del Cielo

リストランテ パルコ・デル・チエロ

Sélection de vins et cuisine italienne authentique, avec en journée, la lumière du soleil filtrant à travers le feuillage de la forêt de lauriers, et illuminations des arbres en soirée. Vue panoramique sur le lac Yamanakako en terrasse. 2468-1 Hirano, Yamanakako-mura, Minamitsuru-gun ☎0555-62-0603



## — Kawaguchiko —

À environ 16 min en prenant la route 137 vers le nord depuis Fujiyoshida. Profitez de la magnifique vue panoramique au musée ou au café et ramenez des souvenirs en forme de Mont Fuji!



### .ENDROIT.

#### Musée d'art Kawaguchiko

河口湖美術館

Musée offrant une vue sur le lac Kawaguchiko et le Mont Fuji, pour un moment artistique raffiné. Vous pourrez apprécier de nombreuses expositions dans une ambiance paisible. Profitez également de la vue au "Café Kawaguchiko View" situé en annexe. 3170 Kawaguchi, Fujikawaguchiko-machi, Minamitsuru-gun ☎0555-73-8666



Endroit somptueux, ce café offre une vue sur le lac Kawaguchiko à toutes les tables. Ne manquez pas de consulter le menu spécial inspiré de l'exposition du moment! Vous pouvez aussi évidemment prendre seulement une consommation au café.



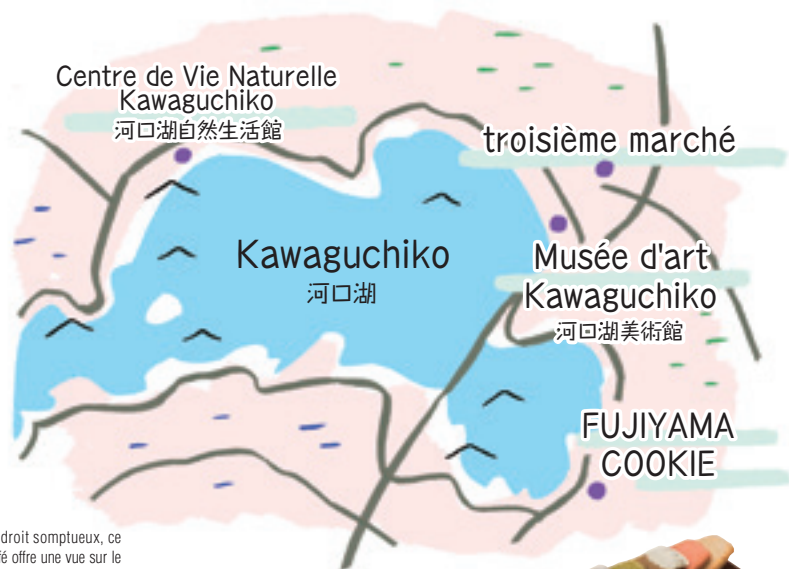
La garniture du sandwich ciabatta varie tous les jours. Tartes faites avec des produits de saison, le menu des douceurs est une surprise chaque jour! La boutique, avec ses articles design, vaut également le détour.



### .ENDROIT.

#### troisième marché

Au café, vous trouverez au menu de nombreux plats et douceurs faits maison. À la boutique de vêtements et objets divers en annexe, une grande sélection d'articles tendance minutieusement choisis vous attend. Kawaguchi 682, Fujikawaguchiko-machi, Minamitsuru-gun ☎0555-73-8910



### .ENDROIT.

#### FUJIYAMA COOKIE

Les cookies cuites avec grand soin quotidiennement au four sont faites à partir d'ingrédients sélectionnés minutieusement, tels que le blé japonais et le miel produit aux pieds du Mont Fuji. Equilibre subtil entre croustillant et texture fondante dans la bouche. 1165-1 Azagawa, Fujikawaguchiko-machi, Minamitsuru-gun ☎0555-72-2220



Cookies en forme de Mont Fuji, disponibles en 5 parfums: vanille, thé noir, fraise, matcha et chocolat (¥130). Supplément de ¥10 pour la garniture de zeste d'orange ou de chocolat!



### .ENDROIT.

#### Centre de Vie Naturelle Kawaguchiko

河口湖自然生活館

Situé dans le parc Oishi au bord du lac Kawaguchi, lieu très populaire pour photographier le Mont Fuji et les champs de lavande. Vous y trouverez une boutique de souvenirs du Mont Fuji, un café et un atelier de fabrication de confiture. 2585 Oishi, Fujikawaguchiko-machi, Minamitsuru-gun ☎0555-76-8230



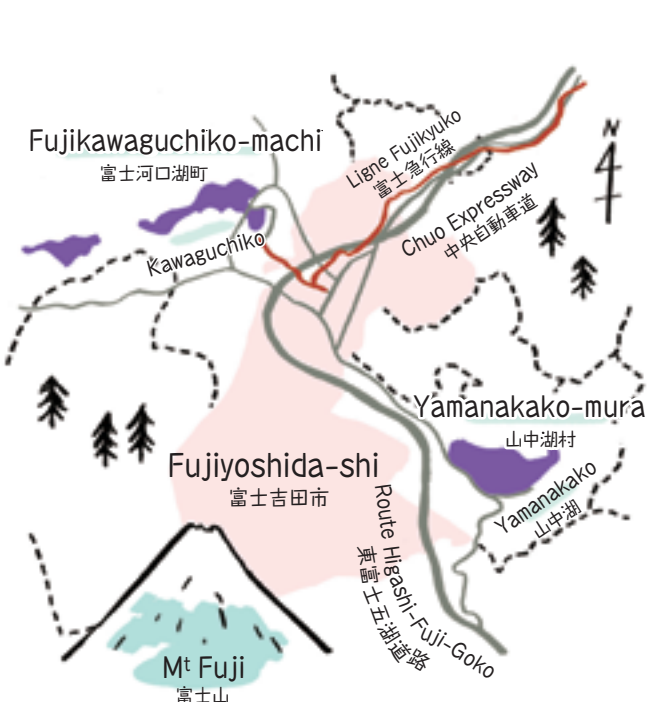
Cours de fabrication de confiture de myrtille, myrtille & framboise, abricot et rhubarbe organisés 7 fois par jour. ¥850 par personne pour une durée de 45 min (à réserver).



## Informations pratiques et adresses de Fujiyoshida

- 1** Parc Arakurayama Sengen -P.2  
3353-1 Arakura, Fujiyoshida  
☎0555-23-2697  
(pour le GPS)
- 2** Sanctuaire Kitaguchi Hongu Fuji Sengen -P.3  
5558 Kamiyoshida, Fujiyoshida  
☎0555-22-0221
- 3** TENJIN-factory -P.4  
7-29-2 Shimoyoshida, Fujiyoshida  
☎0555-22-1860  
(visites organisées tous les 3e samedis du mois)
- 4** HADACHU ORIMONO -P.4  
3-7-26 Kamikurechi, Fujiyoshida  
☎0555-22-4584  
(visites organisées tous les 3e samedis du mois)
- 5** THE DEARGROUND -P.5  
2-3F, 6-18-46 Shimoyoshida, Fujiyoshida  
☎0555-73-8845
- 6** LONGTEMPS -P.5  
3-12-54 Shimoyoshida, Fujiyoshida  
☎0555-22-0400
- 7** ARAKURAYA -P.6  
823-1 Arakura, Fujiyoshida  
☎0555-23-1661
- 8** MIYAKAWA -P.6  
5-9-12 Matsuyama, Fujiyoshida  
☎0555-23-2428
- 9** SAKURAI UDON -P.6  
5-1-33 Shimoyoshida, Fujiyoshida  
☎0555-22-2797
- 10** KIYO-CHAN UDON -P.6  
2-5-32 Mukaibara, Fujiyoshida  
☎0555-24-1345
- 11** GENJI -P.6  
2-6-29 Fujimi, Fujiyoshida  
☎0555-23-1921
- 12** Onishi Nikuten -P.7  
2-6-7 Tatsugaoka, Fujiyoshida  
☎0555-24-0024
- 13** Michi-no-Eki Fujiyoshida -P.7  
1936-6 Araya, Fujiyoshida  
☎0555-21-1225
- 14** fugaku wood works× hitsuki guest house & cafe -P.8  
7-12-16 Kamiyoshida, Fujiyoshida  
☎080-1525-9515
- 15** hostel & salon SARUYA -P.8  
3-6-26 Shimoyoshida, Fujiyoshida  
☎0555-75-2214
- 16** Yoshinoike Onsen -P.8  
4-11-22 Fujimi, Fujiyoshida  
☎0555-22-3362
- 17** NIKONAN -P.8  
2-14-27 Shimoyoshida, Fujiyoshida  
☎0555-22-9737
- 18** Kazumasa -P.9  
3-12-67 Shimoyoshida, Fujiyoshida  
☎080-1208-5518
- 19** Maru-Sankaku-Shikaku -P.9  
3-12-72 Shimoyoshida, Fujiyoshida  
☎0555-73-8858
- 20** Jazz House Now -P.9  
3-12-55 Shimoyoshida, Fujiyoshida  
☎0555-24-3510
- 21** BAR TOTAN -P.9  
899-2 Kamiyoshida, Fujiyoshida  
☎090-1764-9173
- 22** Irori -P.9  
2-13-1 Shimoyoshida, Fujiyoshida  
☎0555-75-2289

Au départ de Tokyo	Au départ de la region Kansai	Au départ de la region de Nagoya (Chukyo)
<p><b>En train:</b> Prendre le "Chuo Special Rapid (Limited Express)" de la ligne JR Chuo à la gare de Shinjuku jusqu'à la gare d'Otsuki (60 min). De la gare d'Otsuki, prendre la ligne Fujiyuko (Limited Express) jusqu'à la gare de Mt Fuji (35 min). Le weekend et jours fériés, le Holiday Rapid de la ligne JR Chuo vous amène directement de la gare de Shinjuku jusqu'à la gare de Mt Fuji (120 min).</p> <p><b>En bus express:</b> Bus direct depuis le terminal de bus de Shinjuku ou de la gare de Tokyo sortie Yasu Nord (120 min).</p> <p><b>En voiture:</b> Sortir au Kawaguchiko IC du Chuo Expressway (100 min).</p>	<p><b>En train et bus:</b> Prendre le Shinkansen Hikari jusqu'à la gare de Mishima (150 min depuis la gare de Shin-Osaka, 120 min depuis la gare de Kyoto). A la sortie sud de la gare de Mishima, prendre le bus jusqu'à la gare de Mt Fuji (110-130 min, 1 correspondance).</p> <p><b>En bus express:</b> Prendre le Fujiyama Liner jusqu'à la gare de Mt Fuji (620 min depuis la gare d'Osaka, 560 min depuis la sortie Hachijo de la gare de Kyoto).</p> <p><b>En voiture:</b> Sortir au Gotemba IC du Tomei Expressway (300 min depuis Osaka, 270 min depuis Kyoto), prendre la route 138 jusqu'à Subashiri IC, puis prendre la route Higashi-Fuji-Goko jusqu'à Fujiyoshida IC.</p>	<p><b>En train et bus:</b> Prendre le Shinkansen Kodama depuis la gare de Nagoya jusqu'à la gare de Mishima (110 min). A la sortie sud de la gare de Mishima, prendre le bus jusqu'à la gare de Mt Fuji (110-130 min, 1 correspondance).</p> <p><b>En bus express:</b> Prendre le Resort Express depuis la Nagoya Meitetsu Bus Center jusqu'à la gare de Mt Fuji (de jour: 270 min; de nuit: 520 min).</p> <p><b>En voiture:</b> Depuis Nagoya, sortir au Gotemba IC du Tomei Expressway (190 min), prendre la route 138 jusqu'à Subashiri IC, puis prendre la route Higashi-Fuji-Goko jusqu'à Fujiyoshida IC.</p>



## Calendrier des événements à Fujiyoshida

13-14 février Festival Aizen Yakuyoke Jizoson  
 Mi-avril Festival des fleurs de cerisier au parc Arakurayama Sengen  
 Fin avril-début mai Festival Fujizakura  
 Mai Green Time  
 Juin Mt Fuji Hillclimb  
 30 juin Festival de la veille d'ouverture du Mont Fuji  
 1er juillet Cérémonie d'ouverture du Mont Fuji  
 4e vendredi de juillet Fuji Mountain Race  
 4e samedi de juillet Festival d'été  
 Août Fujiyoshida Umewaka Takiginoh  
 26-27 août Festival du feu de Yoshida / Festival Susuki  
 4e dimanche d'août Festival du feu Road Race  
 Septembre Asumiko Environment Festival  
 18-19 septembre Fête Annuelle Yabusame  
 1er et 2e jour des 3 jours de congé d'octobre  
 Festival Hataori-machi (Festival du textile local)  
 Fin octobre-début novembre Festival Admire les feuilles d'automne

Pour tout renseignement sur les sites et événements, contactez:

**Fujiyoshida Tourism Promotion Service**  
 ☎0555-21-1000 <http://fujiyoshida.net/>